

EPAL 2015

Co-élaboration d'objets
d'apprentissage et co-construction
de savoirs en ligne : articulation
complexe des composantes
épistémiques, organisationnelles et
sociales

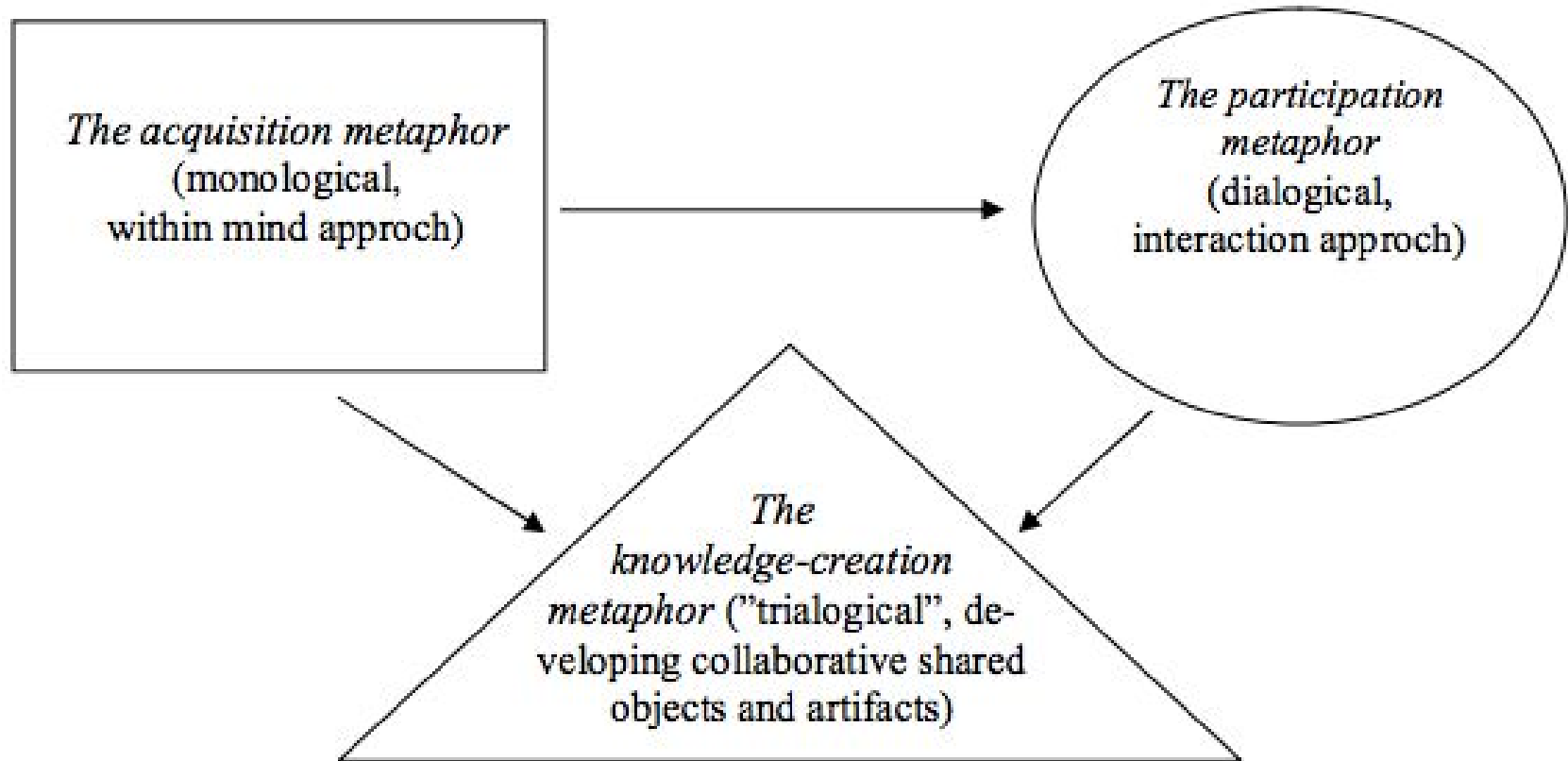
**Christian OLLIVIER, Université de La Réunion, Icare
Observatoire des usages numériques**

Conception des savoirs et de leur co-construction

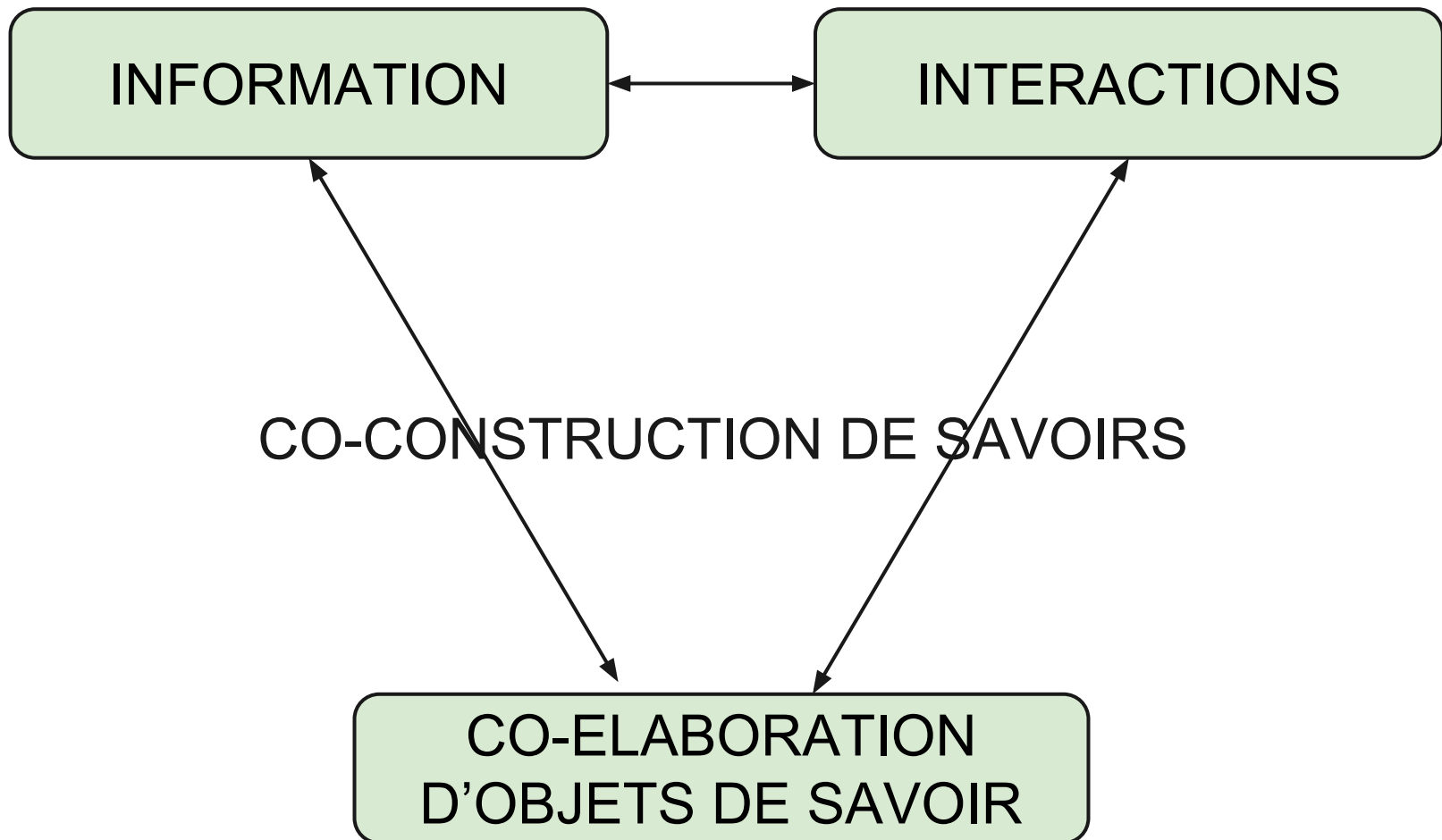
- Vision non exogénique, non réifiante
- Savoir = construit issu de l'activité humaine
- Savoir objectivé / médié = information organisée textuellement
- Construction du savoir
 - Co-construction et/ou expérience
 - Acte social
 - Sens et savoirs apparaissent
 - dans le « dire avec autrui » (cf. Jacques 2000, p. 49 et Derrida 1967)
 - dans le faire avec autrui
 - Le processus
 - est déterminé par la relation à autrui et
 - contribue à (re)définir celle-ci.
- Co-construction de savoir comme élaboration textuelle collaborative
 - Processus de pouvoir
 - qui est habilité (Foucault) à prendre la parole? / à tenir quel discours? / à faire quoi?

- **Paradigme de la communication**
 - « les connaissances ne sont pas localisées dans la "tête" des individus mais situées au niveau des interactions entre membres engagés dans une tâche » (Grosjean et Robichaud 2010, p. 33)
 - Co-construction du discours = trace et reflet de la co-construction de savoirs (cf. Dejean-Thircuir 2009)
 - Tâches sur forum, tchat et analyses scientifiques
- **Paradigme de l'action**
 - Co-élaboration d'objets de savoir
 - Technologies permettant la co-élaboration de documents

Métaphores de l'apprentissage



(Paavola & Hakkarainen, 2005 : 539)



- Limites du wiki en termes psychologiques et technologiques (Ducate, Anderson et Moreno 2011; Lin et Yang 2011; Zorko 2009)
 - Absence de tchat ou forum directement lié au wiki (Zorko, 2009 p. 659).
- Documents partagés de Google Drive ([exemple](#))
 - Espace du document
 - Espace péri-textuel
 - Commentaires
 - Tchat
 - Outil de recherche
 - ...
- De premières études en lien avec l'écriture collaborative

- Objectifs/Visée

- Visée exploratoire: observation et analyse des EPC
 - pas d'hypothèse de départ
 - générer des analyses sur les fonctions des EPC

- Contexte

- Cours "fonctionnements linguistiques", L3 FLE, université de La Réunion
- Semestre 1, 2013-14
- Tâche: réaliser en groupe une fiche de grammaire
- A rendre à la fin du cours
- 36 étudiants, 11 groupes

- Posture / Positionnement

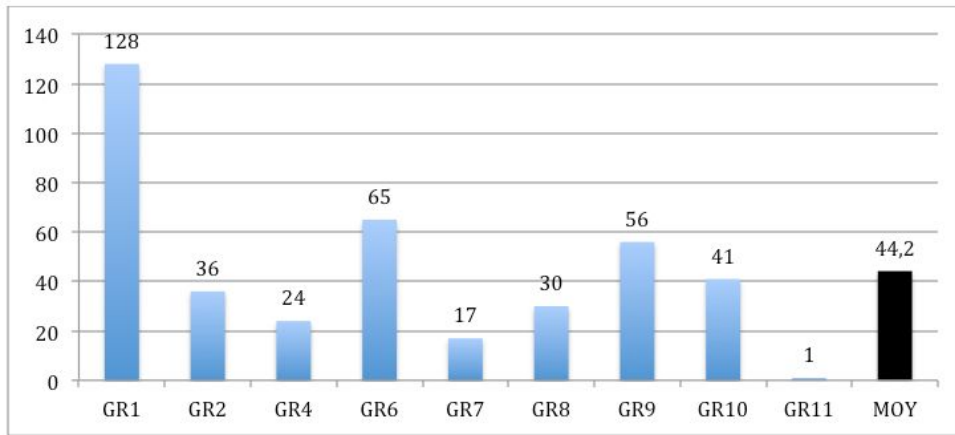
- Enseignant du cours
- Chercheur analysant *a posteriori* des informations (devenues données) générées en situation écologique

- 9 documents partagés
 - 2 exclus: 1 étudiante seule, 1 document sans commentaire
- 398 commentaires (contributions péritextuelles contextualisées)
 - 119 discussions (échanges péritextuels contextualisés - EPC)
 - 54 commentaires isolés
- Récupération sur les documents
- Anonymisation
- Structuration
- Annotation
 - Développement d'outils méthodologiques

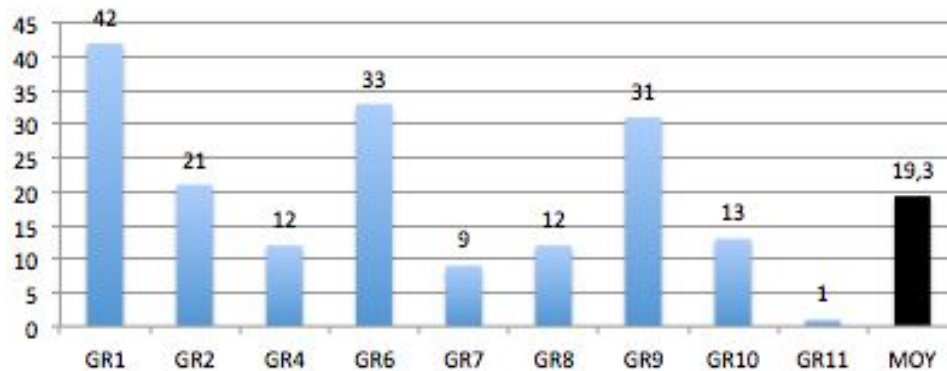
GR1	E1 à E5
GR2	E6 à E9
GR4	E10 à E12
GR6	E13 à E16
GR7	E17 à E20
GR8	E21 à E24
GR9	E25 à E28
GR10	E31 à E34
GR11	E35 à E36

Résultats préliminaires - Disparité

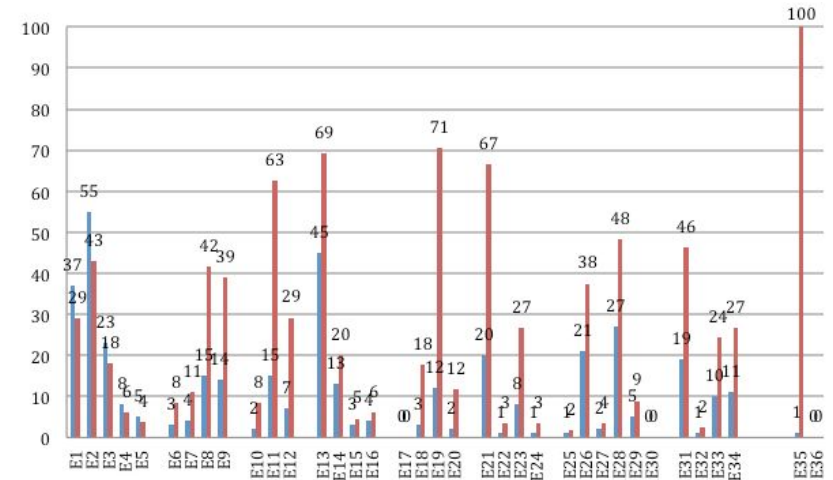
- Com. / groupe



- Discussions ouvertes / groupe (hors prof seul)



- Com. / étudiant



- Traces d'interactions synchrones
 - Visioconférence poste à poste
 - *E1, 22.10.2013, 13:45 : E2, je suis rentrée, si tu veux on peut en discuter cette semaine [...].*
 - Tchat écrit du document
 - *E16, 19.11.2013, 21:27 : Salut E13, veux tu qu'on se fixe un moment précis pour travailler ensemble ?*
E13, 19.11.2013, 21:50 (modifié: 21:51 19.11.2013) : Coucou, comme tu veux, tant que tu es là, autant se parler sur le tchat. [...]
E13, 9.11.2013, 21:58 : Bon j'arrive pas à accéder au [tchat](#) de ce document, je suis sur [Hangout](#) si besoin, sinon il suffit qu'on mette des [commentaires](#) sur le document pour donner notre avis

- Quelques fonctions
 - Co-construction de savoir
 - Accompagnement de l'élaboration textuelle
 - Gestion du pouvoir
 - Gestion du social

- Entre étudiants
 - Majorité : 72,8% = commentaires d'étudiants, env. 69% de ces commentaires initient une discussion
- Étudiants - enseignant
 - Sollicitations directes et indirectes
 - *E2, 27.10.2013, 22:10 : Les filles, j'ai mis le lien du tableau pour que M. Ollivier y ait accès.*
 - *E2, 13.11.2013, 16:39 : M. Ollivier nous dira peut-être s'il est possible d'insérer le lien du tableau sur notre fiche [...]*
 - *E2, 27.10.2013, 22:13 : M. Ollivier, si vous voulez aller voir le tableau qui reprend de façon plus synthétique la liste des règles de formation des adjectifs féminins, vous pouvez cliquer sur le lien [...].*
 - Réactions
 - *E2, 20.11.2013, 13:42 : J'ai mis "variantes orthographiques" comme suggéré par M. Ollivier et j'ai laissé "un grand nombre de cas particuliers" entre parenthèses pour que chacun ait le temps de voir le commentaire de M. Ollivier.*

- Discussion de points problématiques sans solution
 - *E14, 23.11.2013, 19:16 : je suis d'accord avec l'église mais pour la cuisine je trouve ça moins évident. quoiqu'elle peut y faire la vaisselle mais même quand elle est à la cuisine elle peut faire autre chose que le repas.*

E13, 24.11.2013, 00:17 : C'est les exemples qu'il y avait sur le site... C'est vrai que je n'ai jamais utilisé cette expression jusqu'à présent "elle est à la cuisine". Essayons de trouver un meilleur exemple

E13, 25.11.2013, 23:33 (modifié: 25.11.2013, 23:34) : il est à l'école (il étudie), il est dans l'école (le lieu) ou il est à l'université (il étudie donc il est étudiant), il est dans l'université (il n'est pas forcément étudiant mais il est dans le lieu) ça te va mieux?

*E14, 26.11.2013, 16:16 : c'est vraiment très fin, car je crois qu'on peut dire il est à l'école pour dire qu'il est dans le lieu l'école. ou es ton fils? il est à l'école. **ouh là la!!!***
- Information → savoir

● Information → action

- *E1, 25/10/2013, 11:49 : C'est ce que j'ai trouvé dans de nombreux dictionnaires, mais à côté de ça, j'ai aussi vu plusieurs documents sur la réforme de l'orthographe de 1990 et le tréma se placerait apparemment sur la voyelle à prononcer, donc le u. qu'est ce qu'on choisit ? [lien 1] et celui ci [lien 2] (p4 et suivantes)*
E2, 25/10/2013, 18:53 : [On mets donc les 2 dans le tableau.](#)

● Complexité

- L'information suscite des EPC - cf. supra
- Les EPC suscitent une recherche d'information
 - *E31, 26.11.2013, 21:36 : ici! ./ y'a des cas particuliers qu'il faudra aborder*
E31, 26.11.2013, 21:37 : là j'ai pas d'exemples, mais dans des grammaires tu en trouveras, y'en a plein où c pas possible
E34, 26.11.2013, 21:38 : hmm ok
Suivent 4 commentaires d'E34 avec des liens.

- Tâche - Ce qu'il faut faire
 - Reprise de la tâche par E5 (28.09.2013, 22:59)
- Les actions
 - Ce qui a été fait
 - *E2, 17.10.2013, 17:31 : E1, j'ai inventorié les formes féminines des adj. [...]*
 - *E3, 08.11.2013, 08:04 : E2, j'ai rajouté la phrase concernant le trait d'union, mais laissé le commentaire de M. Ollivier [...].*
 - Ce qu'on va faire
 - *E1, 23.10.2013, 18:16 : Je mets une copie scannée du passage d'ici la fin de la semaine.*
 - Ce qu'il faudra faire - Demandes d'action
 - *E1 10.11.2013, 06:12 : J'ai mis ça là pour que ce soit bien visible, ce sera évidemment à supprimer plus tard :)*
 - *E28, 17.11.2013, 20:39 : J'attends vos commentaires. :-)*
- Organisation
- Visibilité de l'action

- **Echo interne**

- Enseignant

- *E2, 20.11.2013, 13:42 : J'ai mis "variantes orthographiques" comme suggéré par M. Ollivier et j'ai laissé "un grand nombre de cas particuliers" entre parenthèses pour que chacun ait le temps de voir le commentaire de M. Ollivier.*

- **Echo externe - Intraformation**

- Étudiant

- *E19, 03.10.2013, 08:27 : Comme annoncé dans mon mail, j'entame la collecte de règles ; [...]*

- Enseignant

- *E13, 26.11.2013, 08:13 : Je vous fais part du message écrit par Mr Olliver dans ma boîte mail : [message]*

- Tuteur

- *E1, 13.11.2013, 17:19 : Merci E2, [prénom du tuteur] est venu me voir sur Hangout. Apparemment on ne peut pas améliorer la résolution.*

- **Gestion partielle de la complexité multimodale**

- **Echo externe**
 - **Extraformation**
 - **Experts / Autres enseignants**
 - E14 (enseignante en primaire) évoque sa "collègue de CM1" qu'elle interrogera.
 - E13, 17.10.2013, 23:21 : Coucou tout le monde ! L'une d'entre vous aurait-elle en possession des ouvrages de méthode FLE, exercices... ou connaît-elle un enseignant pouvant nous en procurer?
 - **Experts inattendus**
 - E26 (assistante en Allemagne) a consulté ses apprenants
E26, 20.11.2013, 23:31 : [...] Aujourd'hui en cours de terminal en Allemagne, je leur ai demandé comment ils avaient appris l'utilisation de être et avoir. Et ils m'ont mentionné la maison de être, les verbes pronominaux pour l'auxiliaire être.
 - **Trace de la complexité des réseaux interactionnels**
 - **Gestion des droits à la parole**

- Faire entrer la parole d'autrui dans le processus (cf. supra)
= Habilitier l'autre à prendre la parole et lui donner une valeur
- Accompagner sa propre prise de parole dans le texte
 - *E19, 03.10.2013, 08:27 : Comme annoncé dans mon mail, j'entame la collecte de règles ; [...]*
 - *E2, 14.10.2013, 07:55 : J'ai noté 4 choses qui me sont venues à l'esprit et **qu'il serait bon de** ne pas oublier dans notre règle. J'ai fait ça vite fait, c'est **juste un pense-bête** à utiliser quand on se penchera vraiment sur le sujet...*
 - *E14, 02.10.2013 (dans le corps du document): bon je balance, là , on polisse après [suit ébauche de règle]*
- Reconnaître à l'auteur un pouvoir sur son texte
 - *E3, 26.10.2013, 00:01 : du coup, on peut supprimer les règles qui concernent le participe passé et participe présent, non ?*
 - *E2, 27.10.2013, 17:21 : Oui E3. Si c'est toi qui avais fait la partie sur les participes passés et présents, tu pourrais peut-être les supprimer*

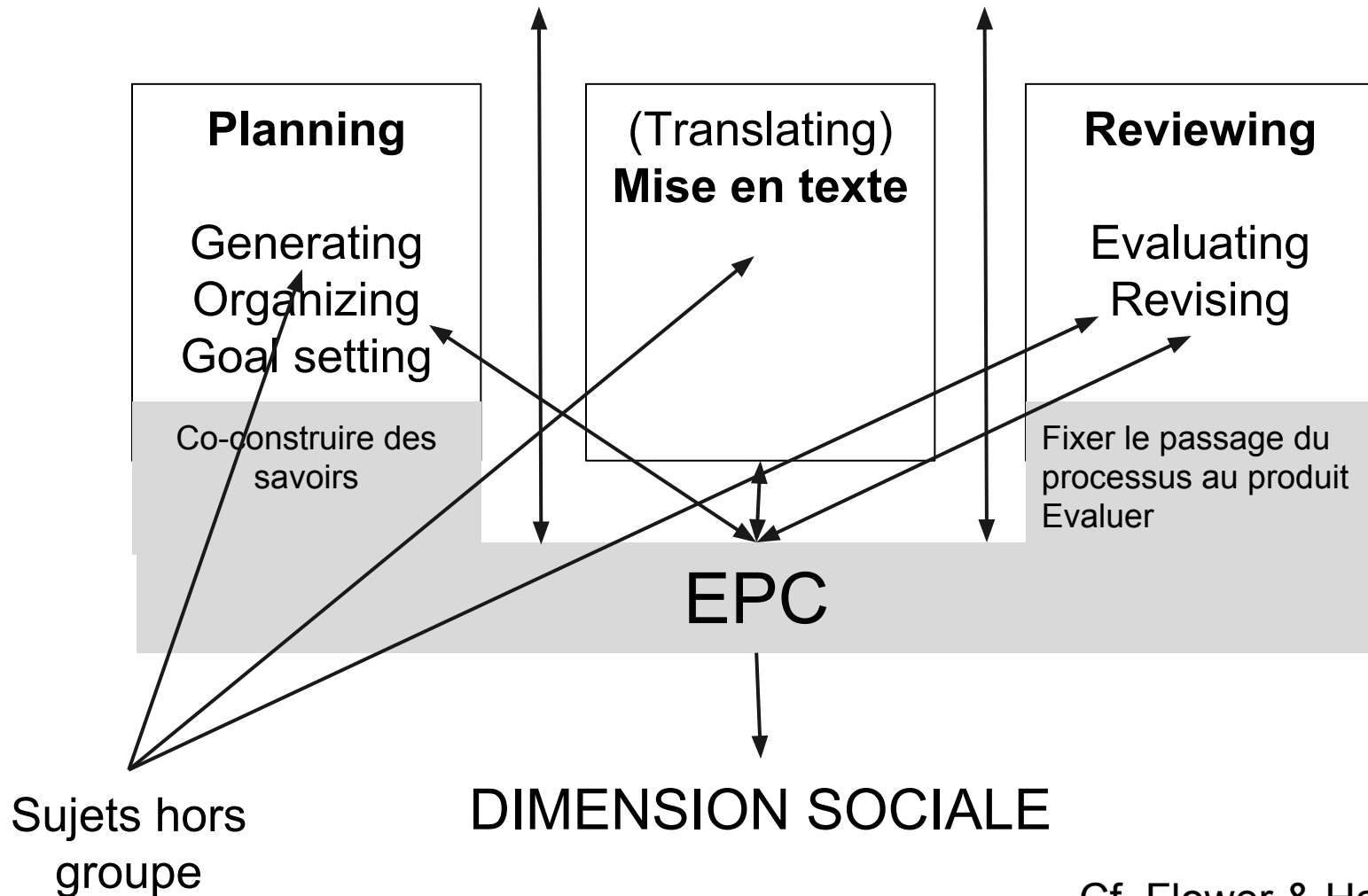
- Justifier des actes de pouvoir (suppression de texte)
 - par la prise de décision commune (avec possible relativisation du pouvoir du prof - conflit de pouvoir)
 - *E2, 20.11.2013, 12:41 : Vu le commentaire de M. ollivier sur cette phrase, on peut peut-être l'enlever non?*
E3, 21.11.2013, 07:57 : oui, on peut l'enlever.
 - *E2, 08.11.2013, 08:03 : On peut donc l'enlever?*
E3, 08.11.2013, 16:40: oui, je crois
E2, 11.11.2013, 14:23: Allez hop. Je l'ai enlevé.
 - par la référence à des autorités
 - Enseignant
 - *E2, 20.11.2013, 13:42 : J'ai mis "variantes orthographiques" comme suggéré par M. Ollivier*
 - Autres groupes:
 - *E13, 19.11.2013, 22:04 : J'ai vu dans les autres groupes qu'ici il ne faut laisser que les liens internet et les copies d'ouvrage (comme dit dans la consigne). Du coup j'essaye d'intégrer ce qui est ici et qui semble correct*
à notre règle puis il efface ce qui est à gauche

- Gérer les prises de parole / faces
 - Atténuations d'avis, relativisation des prises de parole dans le corps du texte
 - *E2, 14.10.2013, 07:55 : J'ai noté 4 choses qui me sont venues à l'esprit et qu'il serait bon de ne pas oublier dans notre règle. J'ai fait ça vite fait, c'est juste un pense-bête à utiliser quand on se penchera vraiment sur le sujet...*
 - *E1, 25.10.2013, 11:55 : Je suis en train de faire un tableau, mais il ya tellement de choses que je ne suis pas sure que ce soit vraiment plus clair :-s [...] [lien vers le tableau] (c'est incomplet)*

- *Dimension sociale* (omni-présente en lien avec autres fonctions)
 - Rendre l'invisible lisible
 - Expression de sentiments en lien avec les actions
 - *E31, 27.11.2013, 22:37 : Youhou!!!! on est sur la bonne voie!*
E33, 27.11.2013, 22:37 : troop mouhahahaha :3 :3 fightiing :D !!!
 - Information sur le hors champ en lien avec la tâche à accomplir
 - *E31, 28.11.2013, 19:26 : [...] j'étais in the shower, btw! c'est pr ça que j'avais pas fini de compléter en fait!*
 - *E13, 19.11.2013, 21:50 (modifié: 19.11.2013 21:51): [...] J'ai 6heures de décalage avec la Réunion, alors pour bosser ensemble les autres jours c'est plutôt dur*
 - Renforcement positif - Peu de contradiction (souvent affaiblie)
 - *E33, 28.11.2013, 19:11 (modifié : 28.11.2013, 19:13) : le tableau est bien et il résume bien ce qu'on a vu hier soir :)*
 - *E1, 25.10.2013, 17:11 (modifié: 20:16 27.10.2013) : Je sais pas, on l'emploie souvent dans les livres d'histoire pour dire des trucs comme "une épée franque" mais c'est vrai que c'est pas de l'emploi quotidien*

Processus de collaboration (Johnson & Johnson)

Gestion de l'interdépendance positive - Encouragement



MERCI !

Des questions, critiques,
remarques, analyses...

Christian OLLIVIER
Université de La Réunion
Observatoire des usages
numériques
Laboratoire Icare
Département de FLE

<http://www.christianollivier.eu>
ollivier.reunion@gmail.com